



**“Onze aanpak
is persoonlijk
en op maat
van de klant,,**

Jens - instructeur TVH Academy

Inhoud



Maar ook...

6
Nieuwe trends voor 2023

7
Waarom CIT Blaton al ruim 10 jaar voor TVH Equipment kiest

9
Machine in de kijker: Ruthmann T 700 HF

10
Brandweerzone West koopt 6 Climax stapelaars

12
Hier kon je onze machines spotten

15
Nieuwe vestiging in Heusden-Zolder

17
Werfleider Alheembouw getuigt over flexibiliteit en snelle reactietijd TVH Equipment

18
Werken bij TVH Equipment, een family business

19
Functie in the spotlight: machine inspecteur

22
Cartoon - Sudoku

23
Wist-je-dat - wedstrijd



Voorwoord

Beste lezers,

Welkom bij de lente-editie van ons F'rent magazine. Met het mooie weer op komst en de vakantieperiode in zicht, is dit een uitstekend moment om te beginnen met plannen maken. Of het nu gaat om tuin-, bouw- of renovatiewerken, wij hebben de perfecte machines voor uw klus. Welk project je ook wil aanpakken, we geven je advies op maat én leveren jou het juiste toestel om er efficiënt en veilig mee aan de slag te gaan.

Met veel enthousiasme gooien wij elke dag opnieuw onze expertise in de strijd om ook in jouw werkomgeving mens en machine perfect op elkaar af te stemmen. Een vlotte samenwerking, steunend op de fundamenten van een stabiele vriendschap: dat is onze permanente belofte aan jou.

We willen deze gelegenheid aangrijpen om je alvast een prettige vakantie toe te wensen. Of je nu van plan bent om thuis te blijven of naar het buitenland te reizen, we hopen dat je kan genieten van een ontspannen vakantieperiode.

We kijken er ook naar uit om jullie in september te verwelkomen op onze stand op Matexpo. Dit is dé gelegenheid om elkaar te ontmoeten en de nieuwste machines te tonen.

Tot dan!

Met vriendelijke groeten,

Kristof Coudenys
CEO



Hoe werk je veilig met machines?

De machines van TVH Equipment zijn stuk voor stuk technisch gekeurd en tiptop in orde. Je kan er dus perfect veilig mee werken. Rest nog de menselijke factor: preventieadviseur Heidi Debrabandere en Stan Vandemoortele, instructeur aan TVH Academy, vertellen hoe een degelijke begeleiding en opvolging daarin het verschil kunnen maken.



Mag iedereen met heftrucks, verreikers en hoogwerkers rijden?

Heidi: "Je moet 18 jaar oud en medisch geschikt zijn én een erkende opleiding hebben genoten. Een aangedreven voertuig besturen is namelijk niet zo eenvoudig als mensen soms denken. Een ongeval is snel gebeurd en kan bijzonder zware gevolgen hebben. Als het echt zwaar fout gaat, zijn naast het slachtoffer ook de familie en directe collega's vaak voor het leven getekend."

Stan: "Voor mij begint dit verhaal op de afdeling van het bedrijf. Zij moet de juiste profielen aantrekken om met machines te werken: mensen met de nodige verantwoordelijkheidszin, die snappen waarom het zo belangrijk is om jezelf en anderen goed te beschermen. Op het tweede niveau zet ik de leidinggevenden: zij moeten dagelijks op de werkvloer

een oogje in het zeil houden en indien nodig tijdig ingrijpen. En uiteraard is het cruciaal om een goede opleiding te volgen. Bij TVH Academy zijn we met 6 trainers: allemaal beschikken we over een grote theoretische kennis, een pak praktijkervaring en ruime didactische vaardigheden. Bovendien vertrekken we stevast vanuit reële werksituaties op het terrein."

Hoe ziet zo'n opleiding er concreet uit?

Stan: "We hebben drie verschillende formules, maar de opbouw is altijd dezelfde: we starten met wat theorie en gaan dan over tot de praktijk, met maximaal 2 cursisten per machine. Zo krijgt iedereen de kans om uitgebreid te oefenen. Elke sessie wordt afgesloten met een examen. De ééndaagse opleiding is bestemd voor medewerkers die maar heel sporadisch een machine besturen of hun

basiskennis en -vaardigheden eens willen opfrissen. De driedaagse organiseren we voor de echte magazijnprofielen: mensen die er dagdagelijks mee zullen werken maar nog nooit zo'n machine van nabij hebben gezien. En op de tweedaagse ontvangen we werkkrachten die daar wat tussenin zitten. In de drie gevallen beperken we de groep bewust tot een 10-tal deelnemers: wij vinden een persoonlijke opvolging en een goede interactie tussen trainer en cursist namelijk elementair."

Waar leggen jullie bij de training zoal de nadruk op?

Stan: "De mensen moeten vooral goed beseffen dat het om zware en potentieel gevaarlijke machines gaat. Bij een ongeval is de impact op zowel mens als infrastructuur meteen heel groot. Altijd in de rijrichting kijken, je hendels correct hanteren: dat zijn zaken waar we heel sterk op werken. Bij hoogwerkers is het aspect 'werken op hoogte' een extra factor om rekening mee te houden."

Heidi: "We blijven de mensen inprenten dat een valbeveiliging daarbij een absolute noodzaak is. In een heftruck is het dan weer verplicht om je gordel te gebruiken. Het begint allemaal met het inzicht dat een bepaald gedrag onveilig is. Maar in de praktijk weten zelfs mensen met veel ervaring soms amper hoe je een valharnas correct draagt of hoe het noodstelsel functioneert."

De HR-afdeling moet de juiste profielen aantrekken om met machines te werken.

Naast de technische beheersing van het toestel besteden jullie dus ook veel aandacht aan het veiligheidsbesef?

Stan: "Zeker en vast! Nogal wat mensen bezondigen zich aan haantjesgedrag of stoerdoenerij: ze overschatten zichzelf en denken dat ze alles perfect onder controle hebben. Ook sleur en routine kunnen letterlijk moordend zijn. Als je altijd weer dezelfde handelingen moet doen, kan je aandacht op den duur wel eens verslappen."

Heidi: "Als je met de wagen rijdt en je niet aan de regels houdt, zal je vroeg of laat wel eens tegen de lamp lopen. Maar wie zijn attest haalt om met een machine te rijden, moet maar om de 5 jaar bewijzen dat hij het nog altijd kan. De discipline moet dus in grote mate van de mensen zelf komen. In de meeste grotere bedrijven is er gelukkig wel een interne preventieadviseur om hen daar op tijd en stond op te wijzen. In kleinere bouw- en installatiebedrijven daarentegen lijkt het veiligheidsbewustzijn soms nog onvoldoende verankerd. Daarom is een goede opleiding ook zo belangrijk."

Waar kunnen klanten die interesse hebben in TVH Academy terecht?

Stan: "We geven opleidingen in ons hoofdkantoor in Waregem en onze vestigingen in Londerzeel en Nijvel. Op aanvraag komen we ook naar de klant toe. Dat laat ons toe om nog gericht advies op maat te geven en concrete werksituaties in te oefenen met de machines waar de mensen elke dag mee werken."

Is een goede kennis van het Nederlands vereist om de opleiding met succes te kunnen volgen?

Stan: "De voertaal is Nederlands, Frans of Engels, maar onze vragenlijsten zijn ook beschikbaar in het Pools, Roemeens, Hongaars, Turks en Russisch. Ook al spreken we allemaal de universele taal van de veiligheid, toch vinden veel mensen het handig en comfortabel om de elementaire info ook in hun eigen taal te kunnen ontvangen."

Alle opleidingen aan TVH Academy zijn VCA-conform, beantwoorden aan de wettelijke vereisten en kunnen gefinancierd worden via de kmo-portefeuille.

Naast een 20-tal bestuurdersopleidingen voor specifieke machines zijn er met VCA-VOL en VCA Basis ook twee pure veiligheidsopleidingen. TVH Academy wordt erkend door de voornaamste sectorfondsen.

Je vindt alle details in onze opleidingsbrochure op onze website.



**Na de HEMEL
bewegen we nu ook de
AARDE**

**TVH EQUIPMENT. ALTIJD EN OVERAL
DE PERFECTE SAMENWERKING TUSSEN MENS EN MACHINE.**



TVH Equipment: nieuwe trends voor 2023

Brengt het nieuwe jaar 2023 opvallende nieuwigheden in de verkoop en verhuur van machines? We vonden Jean-Pierre De Nil, Sales Director van TVH Equipment, bereid om even voor ons in zijn glazen bol te kijken. Hij ziet alvast 5 opvallende trends.

1. Een versnelde elektrificatie ...

Deze evolutie is al een hele tijd aan de gang, maar zeker bij de heftrucks neemt het aandeel van de elektrische machines almaar sneller toe, ook bij gebruik in openlucht. Naast ecologische overwegingen groeit de consensus dat het niet wenselijk is om mensen bloot te stellen aan uitlaatgassen van fossiele brandstoffen. Binnen het segment van de elektrische machines ruilen bovendien steeds meer klanten de klassieke tractiebatterij met loodplaten in voor de volledig onderhoudsvrije gesloten Li-ion batterij.

De elektrificatie breekt nu ook helemaal door op ruw terrein.

2. ... ook op ruw terrein

Bij de grotere en zwaardere hoogwerkers (van 5 à 10 ton) leek een dieselmotor tot voor kort de enige werkbare oplossing. Zeker op ruw, oneffen terrein bleken elektrische motoren, met hun beperkte batterijcapaciteit, onvoldoende krachtig en efficiënt om de nodige voortbewegingsenergie te genereren. De nieuw ontwikkelde elektrische rijmotoren brengen daar nu in combinatie met een Li-ion batterij evenwel verandering in. In die mate zelfs dat veel fabrikanten niet langer investeren in thermisch aangedreven toestellen. Op plaatsen waar puur elektrische machines nog niet mogelijk zijn, kan je tegenwoordig ook opteren voor een hybride oplossing. Een kleine verbrandingsmotor fungeert dan als een

generator die de batterij tijdens het rijden autonoom oplaadt.

3. Daar zijn de Chinezen!

Sinds een tweetal jaar krijgen de bekende Amerikaanse en Europese merken met name voor de kleinere elektrische schaarliften in toenemende mate concurrentie uit China. Naast de iets lagere prijs is de beduidend snellere levertermijn hun grootste troef. Daar staat tegenover dat ze op het vlak van service na verkoop nog een hele weg te gaan hebben. Dat netwerk zijn ze momenteel nog volop aan het uitbouwen. Ook de restwaarde is voorlopig een grote onbekende. Niemand kan vandaag voorspellen wat een 5 jaar oud toestel van Chinese makelij bij doorverkoop nog waard zal zijn.

4. Hi-Capacity breekt door

Er was een tijd dat schaarliften en hoogwerkers almaar groter leken te worden en verder moesten kunnen reiken, maar die trend lijkt nu gestuit. De iets zwaardere en steviger gebouwde Hi-Capacity-toestellen hebben intussen wel een vaste plaats verworven in het assortiment. Zij hebben een werkplatform met een hefvermogen van 300 tot 450 kg, waar een standaardmachine in veiligheid gaat zodra je de 250 kg overschrijdt. Voor bepaalde specifieke toepassingen laat dat toe om veel efficiënter te werken.

5. Stimme telematics

Intussen worden nieuwe machines dankzij de inzet van telematics almaar intelligenter en gebruiksvriendelijker. Op het display op het bedieningspaneel valt steeds meer nuttige informatie af te lezen. Je weet bijvoorbeeld op elk moment hoe zwaar je werkplatform geladen is en hoe

hoog je daarmee kan gaan. Anderzijds krijg je bij een storing meteen een foutcode. Die stelt de planners van onze buitendiensttechniekers in staat om op afstand een correcte diagnose te stellen en gepaste bijstand te verlenen. Storingen zijn namelijk vaak het gevolg van een foutieve bediening door een operator die de machine onvoldoende kent. Alleen bij echte defecten komt nog een techniker ter plaatse. Maar hij heeft dan wel meteen al de juiste wisselstukken mee. Dankzij telematics en Google Maps kan een techniker trouwens heel vlot met zijn smartphone een machine lokaliseren. Zeker op grote werven kan dat een grote tijdswinst opleveren. In de toekomst zal via telematics ook preventief onderhoud mogelijk zijn. De volgende generatie machines zal namelijk tijdig waarschuwen als het nodig is om bepaalde onderdelen te vervangen. Zo komen we alweer een stap dichterbij de best mogelijke inzet van mensen en materieel.



De conclusie van Jean-Pierre De Nil

De sector blijft zich volop vernieuwen en ontwikkelen. Er duiken voortdurend nieuwe toepassingen op en met name de industriële verhuurmarkt zal de komende jaren nog veel groeien. Uiteraard houdt TVH Equipment daarbij de vinger aan de pols. Blijf ons dus volgen en blijf zo op de hoogte van alle belangrijke nieuwe technologische evoluties en tendenzen!

Waarom CIT Blaton al ruim 10 jaar voor TVH Equipment kiest



De Manufakture vormt de centrale schakel in het masterplan voor de herwaardering van de historische site van de Slachthuizen in Anderlecht. Het wordt een gebouw van 20.000 m², verspreid over 4 verdiepingen. Het gelijkvloers zal plaats bieden aan een aantal ateliers voor vleesversnijding en andere activiteiten rond voedselproductie. Daarboven komt er een parking met een capaciteit van 350 plaatsen. (De hoogste etage wordt een publieke ruimte met binnen- en buitenzwembaden en een ronduit fabelachtig zicht over de stad.)

Directe lijn met TVH Equipment

Johan Laenen is de man die als werfleider bij CIT Blaton anderhalf jaar lang het hele bouwproject in goede banen moet leiden. 'Ik ben het centrale aanspreekpunt voor alle (onder)aannemers die hier aan de slag zijn en zorg ervoor dat alle materialen tijdig ter plaatse zijn', verduidelijkt hij. 'En de machines natuurlijk! Daarvoor doen we al ruim 10 jaar een beroep op TVH Equipment. Momenteel huren we een dumper AUSA D 601 AHG, een roterende verreiker Manitou MRT 2150 (inclusief een lier voor 5 ton) en

CIT Blaton, een vooraanstaand Brussels aannemersbedrijf met familiale roots, staat al meer dan 155 jaar voor duurzame bouw- en infrastructuurprojecten, steunend op een mix van traditioneel vakmanschap en innovatieve technologieën. Sinds ruim 10 jaar schrijft ook TVH Equipment mee aan dat opmerkelijke succesverhaal. We mochten een kijkje nemen op één van de meest prestigieuze werven van CIT Blaton van het moment: de bouw van een stedelijk pakhuis (met openluchtwembad) op de Abattoir-site in Anderlecht.

een telescoophoogwerker op banden JLG 460SJ. In een vroegere werffase hadden we onder meer ook al een minigraafmachine Kubota U56-5 en een schaarlift. En de komende maanden zullen er nog geregeld nieuwe machines bijkomen. Onze behoeftes veranderen natuurlijk naarmate de werken vorderen.'

Johan beslist zelf welk type machines hij precies nodig heeft. Hij geeft dat dan door aan de aankoper in het hoofdkantoor, die vervolgens de bestelling plaatst bij TVH Equipment. 'Ik bepaal dat allemaal natuurlijk niet zomaar', legt Johan uit. 'In functie van de vereiste capaciteit of werkhoogte neem ik het huurassortiment op de website van TVH Equipment grondig door en vergelijk ik de toestellen die in aanmerking komen. Bij elke machine kan ik een technische fiche raadplegen, met alle mogelijke informatie. Na al die jaren weet ik onderhand ook wel wat ik van een bepaald toestel mag verwachten. Maar als



ik twijfel of er niet meteen uitraak, neem ik contact op met Rental Representative Robby De Pauw. Zeker als het om nieuwe toestellen gaat, zoals de dumper en de minigraafmachine, kan het nuttig zijn om eens met een expert van gedachten te kunnen wisselen.'

Gevarieerd aanbod, ruime voorraad

Johan blijkt trouwens heel tevreden dat TVH Equipment sinds kort ook een gamma aan grondverzetmachines in het huurassortiment heeft opgenomen: 'Het is uiteraard heel handig dat we voor zoveel mogelijk toestellen bij één leverancier terecht kunnen. De kwaliteit is bovendien, zoals steeds, zeer goed. Zowel de dumper als de minigraafmachine doen precies wat we ervan verwachten. Het enige wat ik misschien een beetje mis, is een achteruitrijcamera bij de dumper.'

*Steeds meer
een one-stop-
shop voor al onze
machines*

Tot slot toch nog even een woordje over de keuze voor TVH Equipment. 'Ik zie eigenlijk alleen maar voordelen aan onze samenwerking', zegt Johan Laenen. 'TVH Equipment heeft een sterk gevarieerd aanbod én een ruime voorraad. Nu ook het grondverzetmateriaal er is bijgekomen, evolueren jullie ook steeds meer in de richting van een one-stop-shop en als klant kunnen we dat alleen maar toejuichen. Zeker voor onze aankoper is dat gewoon veel makkelijker werken. Daarnaast is ook de service zonder meer uitstekend. Onlangs had de dumper een platte band. Wel, amper drie uur na mijn telefoontje was al een technicus ter plaatse om het probleem op te lossen. Dat bewijst dat TVH Equipment echt meedenkt met zijn klanten en oog heeft voor hun noden!'



Voor sommige kerktorens of hoogspanningslijnen kwam onze T 650 HF net iets te kort

Machine in de kijker: Ruthmann T 700 HF

Onze recentste aanwinst in het groeisegment hoogwerkers op vrachtwagen (rijbewijs C) heeft een werkhoogte van 70 meter. Daarmee gaat hij nog eens 5 meter hoger dan de T 650 HF, die tot voor kort onze grootste machine was. Maak kennis met ons nieuwe paradepaardje, de T 700 HF!

'Hoogwerkers op vrachtwagen zijn met hun indrukwekkende lengte en flexibele knikarm ideaal voor werken op grote hoogte of moeilijk bereikbare plaatsen, zoals smalle ruimtes of de achterkant van hoge gebouwen. 'Met de T 650 HF konden we al het overgrote deel van de vragen uit de markt beantwoorden', zegt Maarten Debie, Project Coordinator TMP (Truck Mounted Platforms) bij TVH Equipment. 'Maar omdat er een duidelijke trend is om steeds hoger te gaan, hebben we eind 2022 geïnvesteerd in een nog grotere machine: de T 700 HF is met een werkhoogte van 70 meter de nieuwe absolute topper in ons assortiment.'

Nog flexibeler werken

En die 5 meter extra maken echt wel een verschil. Maarten Debie: 'Voor sommige kerktorens of hoogspanningslijnen kwam onze T 650 HF net iets te kort. Dat euvel is dus voortaan weggewerkt. Bovendien laat deze bijkomende machine ons toe om onze vloot hoogwerkers op vrachtwagen nog beter over onze verschillende depots te spreiden. Zo verbeteren we onze service aan de klant en besparen we tegelijk op transportkosten.'



Leuk meegenomen is bovendien dat ook deze nieuwe vrachtwagen net geen 12 meter lang is en we dus geen vergunning uitzonderlijk vervoer moeten aanvragen.'

Vanaf een werkhoogte van 40 meter verhuren we hoogwerkers op vrachtwagen uitsluitend met chauffeur-operator. Hij brengt de machine tot bij de klant en bestuurt hem ook tijdens de werken. 'In de ruime mand van de T 700 HF (uitbreidbaar tot 3,82 m x 0,97 m) kunnen makkelijk 3 tot 4 personen plaatsnemen', vervolgt Maarten. 'Terwijl onze ervaren en volledig gecertificeerde operator instaat voor een feilloze bediening, kunnen de werknemers van de klant zich volledig op hun taken concentreren. Zo gaat het werk natuurlijk extra goed vooruit.'

De absolute topper in ons assortiment

Hoger, breder, dieper

Hoogwerkers op vrachtwagen leveren dankzij de uitzonderlijk flexibele knikarm ongeëvenaarde prestaties. Ze gaan niet alleen heel hoog maar hebben ook een heel ruim horizontaal bereik en kunnen zelfs negatief werken, bijvoorbeeld tot 10 meter onder een brug door. De uitschuifbare mand kan een volledige cirkel draaien en in verschillende standen worden gezet. Kortom, met topmachines als de T 700 HF en T 650 HF kan je veel verschillende kanten uit. En het kan zelfs nog straffer: via onze Nederlandse collega's van mateco kunnen we onze klanten ook een T 750 HF SE aanbieden en die gaat liefst 75 meter hoog!



Interesse om onze gloednieuwe T 700 HF te huren? Neem contact op via www.tvhequipment.com/verhuur.



HET HOEFT NIET ALTIJD HOOG TE ZIJN!

Facts and figures:

- Type: T 700 HF
- Werkhoogte: 70 meter
- Hefhoogte: 68 meter
- Hefcapaciteit: 600 kg
- Horizontaal bereik: 41 meter
- Lengte: 11,99 meter
- Transporthoogte: 3,98 meter
- Gewicht: 32 ton

Zes Climax-stapelaars voor Brandweerzone Vlaams-Brabant West

TVH Equipment won de openbare aanbesteding voor de aankoop van zes elektrische stapelaars door de Brandweerzone Vlaams-Brabant West. 'Deze investering laat onze grotere brandweerposten toe om de stockage van interventie- en verbruiksmaterialen voortaan veel efficiënter te organiseren', getuigt majoor en directeur Logistiek Koen Roesems.

Tot nu toe beschikte alleen Post Vilvoorde over een stapelaar, maar die was aan vervanging toe. Omdat ook de posten van Halle, Lennik, Opwijk, Londerzeel en Zaventem vragende partij waren om hun materialen voortaan in de hoogte te kunnen stockeren, schreef de Brandweerzone Vlaams-Brabant West een openbare aanbesteding uit voor zes toestellen. Op basis van een aantal gunningscriteria (zoals prijs, technische kwaliteiten en garantie) viel de keuze uiteindelijk op de Climax S16W450-ION van TVH Equipment.

Met de krachtige Li-ionbatterij is het toestel bovendien zo goed als onderhoudsvrij. Af en toe wat kettingspray aanbrengen volstaat ruimschoots. Jaarlijks komt er ook een technicus van TVH Equipment langs om de bewegende delen eens goed te smeren. Maar meer moet er eigenlijk niet gebeuren.'

In tegenstelling tot een heftruck heb je voor een stapelaar geen opleiding nodig. Het toestel zit zo eenvoudig ineen dat iedereen er na een korte introductie mee kan werken. Als je de elementaire



Budgetvriendelijke oplossing

'Climax is ons huismerk voor elektrische magazijntoestellen en staat wereldwijd bekend om zijn uitstekende prijs-kwaliteitverhouding en grote gebruiksvriendelijkheid', verduidelijkt Tars Peeters, Sales Representative bij TVH Equipment. 'De S16W450-ION is een stacker met een hefcapaciteit van 1,6 ton en maximaal 4,5 meter hefhoogte. Hij is daarmee één van de grotere toestellen uit het assortiment. En toch is hij heel compact en wendbaar. Dankzij de non-marking banden laat hij geen storende sporen na op gepolierde betonvloeren.

veiligheidsmaatregelen in acht neemt, kan er nauwelijks iets misgaan. Een ander groot voordeel is dat opladen niet moeilijker is dan bij een gsm. Het duurt maximaal drie uur en je kan het laadproces op elk moment onderbreken. Dat is een groot verschil met een traditionele tractiebatterij: daar moet je al snel op 8 uur oplaadtijd rekenen en al die tijd kan je hem niet gebruiken.

We gaan ze heel frequent gebruiken



Altijd paraat

'De komst van deze stapelaars is voor onze werking een grote stap vooruit', zegt Marc Opstal, kapitein in Post Zaventem en verantwoordelijke materiaal en voertuigen. 'Wij houden onze interventie- en verbruiksmaterialen per type opdracht bij in grote bakken. Voor de aanpak van stormschade zit daar bijvoorbeeld een kettingzaag in. Bij wateroverlast gaat het om een reeks pompen en slangen. De aankoop van deze stapelaars maakt het nu mogelijk om die bakken heel efficiënt en ergonomisch op palletrekken in de hoogte te stockeren. Daarnaast gaat het onder meer ook om IBC-containers met bijvoorbeeld 1000 liter detergent. Die wegen al snel 1200 kg. Maar de stapelaars die we nu hebben gekocht, kunnen dat probleemloos aan.'

'We gaan ze heel frequent gebruiken', beaamt Koen Roesems, majoor en directeur logistiek. 'Huren was voor ons geen optie, want als brandweer moet je altijd paraat staan en rekening houden met onvoorziene omstandigheden. Bij een noodsituatie moeten we meteen kunnen uitrukken. En dus moeten ook de stapelaars altijd beschikbaar en gebruiksklaar zijn. Onze preventie-adviseur zal ze nu komen inspecteren en vervolgens officieel in dienst stellen. Hij zal ook een instructiefiche opstellen, met een samenvatting van de belangrijkste handelingen en veiligheidsvoorschriften. Zo weet iedereen op de post - professionele en vrijwillige brandweerlieden - perfect hoe hij met deze machine moet omgaan.'

Interesse voor een elektrische stapelaar of een andere machine uit de verkoopvloot van TVH Equipment? Vraag vrijblijvend en gratis een offerte aan via tvhequipment.com/verkoop.



De komst van deze stapelaars is voor onze werking een grote stap vooruit

Kapitein Marc Opstal (links), Majoor Koen Roesems (rechts) en Sales Representative Tars Peeters bij de officiële overhandiging van de nieuwe stapelaars.

Elektrische transpalletten

Winkelwagen / Elektrische transpalletten

Bij TVH Equipment kun je een elektrische pallettruck van het merk Climax aankopen. Dankzij de elektrische pallettruck is het verplaatsen van goederen niet langer een zware klus.

P153-02N max. capaciteit: 1200 kg €1.400 Koop nu	P120-02N max. capaciteit: 1200 kg €1.800 Koop nu	P155-02N max. capaciteit: 1500 kg €1.950 Koop nu	P155-02N max. capaciteit: 1500 kg €1.600 Koop nu	P220-02N max. capaciteit: 2200 kg €2.500 Koop nu	P220-02N max. capaciteit: 2200 kg €1.100 Koop nu

Wie zijn wij?

Wilt u bij de verkoop van TVH Equipment. We staan graag voor een uitgebreid assortiment aan kwalitatieve magazijnwagens, zoals elektrische transpalletten en elektrische stapelaars. Daarnaast bieden we ook technische ondersteuning aan de klant en zijn we altijd snel bereikbaar voor u.

Climax
THERVAN
JLG LOW LEVEL

shop.tvhequipment.com

Hier kon je onze machines spotten:



DEERLIJK



TURNHOUT ↘



Voor de afwerking van nieuwe studentenkoten in Brussel wordt een spinhoogwerker gebruikt



Onze Genie S-65 XC helpt bij het plaatsen van gevelpanelen in Turnhout.



Onze roterende verreiker MRT 3255 verplaatst een onderdeel van een rek voor een nieuw magazijn in Kruisem.



2 Genie hoogwerkers staan broederlijk te wachten om opgehaald te worden in Breda.



Voor het hangen van verlichting gaat onze operator met de 67m Ruthmann zelfs in negatief te werk

↙ BREDA



Een Jekko minitelescoopkraan van Rentalift met operator helpt een klant bij het verplaatsen van een 188 kg wegende ruit in een woning in Izegem.



Deze minigraafkraan graaft de fundering van een appartement in Knokke dieper uit.



Holland Lift schaarliften in gebruik voor de opbouw van rekken in het nieuwe magazijn van TVH Parts in Waregem.



Een minigraafkraan kuisst de kleine hoekjes in het ruim mee op.



Voor werken aan één van de nieuwe kantoren in het Thorpark te Genk, wordt de JLG 680S met een werkplatform van 4 m ingezet.

Learn from a friend

Naast de verhuur en verkoop van machines biedt TVH Equipment zijn klanten ook een brede waaier aan kwalitatieve bestuurders- en veiligheidstrainingen aan. In vier vestigingen beschikt TVH Academy over aangepaste les- en praktijklokalen. De TVH-examencentra zijn bovendien VCA-erkend. Wij vroegen instructeur Michael Desmet hoe het er in de dagelijkse praktijk bij TVH Academy aan toegaat.



Dag Michael, hoe ben jij instructeur aan TVH Academy geworden?

Michael Desmet: 'Ik ben hier destijds begonnen als magazijnier. Op een bepaald moment ben ik interne opleidingen aan nieuwe medewerkers beginnen geven en zo kreeg ik de smaak te pakken. Toen TVH Academy in 2012 een serieuze groeischeut kreeg, ben ik mee op de kar gesprongen. Op dat moment was ik nog maar de tweede vaste instructeur, intussen zijn we met zes. We geven les op vier locaties van TVH Equipment, namelijk Waregem, Londerzeel, Nijvel en binnenkort ook Heusden-Zolder. Maar in principe kan het overal waar we worden gevraagd. Bij de klant, in een school of op een werf: we komen geregeld op plaatsen of in sectoren die we nog niet zo goed kennen. Dat is altijd weer heel interessant. In de voedingsindustrie gelden bijvoorbeeld heel andere regels dan in de bouw. Zo blijft het ook voor ons boeiend.'

Wat voor opleidingen geven jullie zoal?

Michael Desmet: 'In de eerste plaats gaat het om bestuurdersopleidingen voor alle machines in ons verhuur- en verkoopassortiment. Dat zijn er heel wat en er komen er nog voortdurend bij. Daarom heeft elk van ons zich toch een beetje gespecialiseerd, in functie van zijn persoonlijke interesses. Je kan nu eenmaal niet van alles perfect op de hoogte zijn. Daarnaast hebben we nog een hele reeks veiligheidsopleidingen. Ons aanbod breidt constant verder uit en vaak gebeurt dat na een specifieke vraag van een klant.'

Pakken jullie elke training op dezelfde manier aan?

Michael Desmet: 'Bij veel opleidingen zijn verschillende formules mogelijk. Het gaat sowieso altijd om theorie en praktijk, met aansluitend een examen, maar het aantal dagen varieert. De werkgever beslist hoeveel hij in de opleiding van zijn personeel wenst te investeren. Maar iedereen die met een machine rijdt, moet sowieso over het juiste attest beschikken en dat moet bovendien om de 5 jaar vernieuwd worden. Het probleem is dat mensen die dagelijks met een machine rijden vaak niet beseffen dat ze sommige handelingen niet helemaal correct doen, ze denken er gewoon niet meer bij na. Daarom is het zo belangrijk om op tijd en stond een heropfrissing in te plannen. Slechte gewoontes krijg je niet in 1, 2, 3 afgeleerd. Je moet de juiste manier van werken er echt inslijpen en dat vraagt nogal wat tijd en geduld.'

Een rijvaardigheids- of veiligheidsattest krijg je niet zomaar, je moet het echt verdienen

Is dat de reden waarom ook ervaren krachten bij jullie altijd nog een beetje theorie meekrijgen?

Michael Desmet: 'Precies, theorie maakt voor ons onlosmakelijk deel uit van een kwalitatieve opleiding. Je hebt de theorie absoluut nodig om de cursisten mee te trekken in het verhaal. Ze mogen vooral niet te snel denken dat ze het allemaal wel al weten, want net dan kan het gevaarlijk worden. Eigenlijk is 1 opvolgdag om de 5 jaar gewoon veel te weinig. Wij proberen cursisten zoveel mogelijk op hun fouten te wijzen. Maar de volgende dag keren ze terug naar de werkvloer en is het aan de leidinggevenden om na te gaan of ze het wel hebben opgepikt. We kunnen alleen maar hopen dat ze dat ook echt doen.'



Zijn opleidingen een dure zaak?

Michael Desmet: 'Veel sectorfondsen betalen een deel van de opleiding terug en ook via de kmo-portefeuille kan je eventueel een deel recupereren. De kostprijs mag dus geen reden zijn om geen kwalitatieve opleiding te volgen. Wij krijgen vaak te horen dat TVH Academy streng is, omdat lang niet iedereen bij ons slaagt. Nee, we zijn gewoon correct. Je krijgt je rijvaardigheids- of veiligheidsattest niet automatisch als je een paar uurtjes les komt volgen. Je moet je attest echt verdienen. Werkgevers sturen hun mensen vaak 1 dag, in de hoop dat dit zal volstaan. Blijkt dat niet zo te zijn, dan plakken ze er noodgedwongen nog een dag aan vast. Maar het is uiteraard veel beter om iemands niveau correct in te schatten en meteen de juiste opleiding te voorzien.'

Nieuwe vestiging in Heusden-Zolder

Dit voorjaar opent TVH Equipment een nieuwe vestiging nabij het Klaverblad van Lummen. 'Met deze centrale en vlot bereikbare locatie werken we een missing link in ons netwerk weg', stelt Area Rental Manager Maarten De Bruycker. 'De nieuwe vestiging stelt ons meer dan ooit in staat om onze talrijke klanten in de regio een snelle en kwalitatieve service te garanderen.'



Jullie organiseren ook opleidingen volledig op maat van de klant: hoe zit dat precies?

Michael Desmet: 'Neem nu de rolbrug en het aanslaan en uitwijzen van lasten: in principe hebben we daarvoor twee aparte opleidingen, maar als een klant dat vraagt, kunnen we ze perfect combineren. We kunnen een training ook echt personaliseren, door bijvoorbeeld foto's in te lassen van de machines die het bedrijf zelf gebruikt. Bij ons krijg je dus niet zomaar het standaardpakket opgelepeld. Onze toegevoegde waarde ligt er net in dat we maximaal proberen in te spelen op je specifieke noden. Daarom zijn onze opleidingen niet per se VCA-conform: in veel sectoren gelden die specifieke regels namelijk niet en kunnen we ons dus veel beter concentreren op wat de cursisten wel absoluut moeten kunnen.'

Tot slot hoe gaan jullie om met de grote culturele diversiteit op de werkvloer?

Michael Desmet: 'Onze lessen zijn in het Nederlands, Frans of Engels, maar het staat de werkgever vrij om een tolk mee te sturen als een cursist die talen onvoldoende begrijpt. Ik ken bijvoorbeeld een werkgever van Oekraïense origine die al zeker 150 mensen naar TVH Academy heeft gestuurd: wel, hij komt altijd mee om zelf te tolken. Zo is hij zeker dat zijn medewerkers de correcte informatie meekrijgen. Bij een aantal courante opleidingen kunnen de cursisten het examen trouwens ook in het Bulgaars, Hongaars, Pools, Roemeens, Russisch of Turks afleggen. We zijn die extra service beginnen aanbieden, toen we merkten dat veel mensen puur vanwege het taalprobleem niet slaagden, terwijl ze de eigenlijke materie echt wel beheersten. Voor ons is dat een kleine moeite, maar voor die cursisten maakt het echt een wezenlijk verschil. En dus doen we dat met veel plezier.'

Je vindt de nieuwe vestiging in de industriezone Zolder-Lummen, op een boogschiet van zowel de E314 Leuven-Aken als de E313 Antwerpen-Luik.

Nadia Cruysbergs, onze Rental Representative voor Limburg, zal er klanten kunnen ontvangen en zal er ook demo's geven. Verder zullen twee machine-inspecteurs in Heusden-Zolder de noodzakelijke controles en kleine herstellingen uitvoeren aan de toestellen die na verhuring opnieuw worden binnengebracht.

'Tot nu toe bedienden we klanten in de regio geregeld vanuit de mateco-site in het Nederlandse Sittard', verduidelijkt Maarten De Bruycker. 'Maar vanaf nu beschikken we dus over een eigen en bovendien veel centralere Limburgse vestiging. Zo creëren we een extra plaats waar onze transporteurs met name de courant gevraagde machines kunnen afzetten en oppikken. Zo hoeven die niet telkens vanuit één van onze andere sites te komen en kunnen we onze ecologische voetafdruk gevoelig verkleinen.'

Vierde locatie voor de TVH Academy

De vestiging in Heusden-Zolder wordt ook een nieuwe thuisbasis voor onze TVH Academy. Voor theoretische trainingen is er plaats voor een 20-tal personen. Praktische bestuurdersopleidingen (voor hoogwerker, heftruck, verreiker en zo meer) zijn mogelijk voor maximaal 6 deelnemers. Met Waregem, Nijvel, Londerzeel en Heusden-Zolder heeft TVH Academy nu vier locaties, goed gespreid over de belangrijkste industriële groeipolen van het land.

We hebben nu vier locaties, goed gespreid over de belangrijkste industriële groeipolen van het land.

Meer info over TVH Academy vind je op www.tvhequipment.com/nl/opleidingen.

Of neem contact op via tel. 056 73 74 00 of training@tvhequipment.com.



TVH
2646FS

Genie GS-2632
E-DRIVE

TVH
2646FS

Alheembouw getuigt over flexibiliteit en snelle reactietijd TVH Equipment

Alheembouw is een succesvol bouwbedrijf, gespecialiseerd in industriële projecten, kantoren en scholen. In augustus 2022 begon het in Ieper aan de realisatie van een nieuw hoofdkantoor voor Picanol Group, met een vloeroppervlakte van liefst 20.000 m². Vrijwel alle machines die Alheembouw op die werf inzet, huurt het bij TVH Equipment. 'Eenmaal je een betrouwbare leverancier hebt gevonden, moet er al veel gebeuren om nog te veranderen', getuigt werfleider Ewaut Beddeleem.

De werf van Alheembouw voor Picanol Group is een behoorlijk complex totaalproject: van de initiële graafwerken tot de finale afwerking en de buitenaanleg zullen er ruim twee jaar overheen gaan. Ewaut Beddeleem is als werfleider bij Alheembouw verantwoordelijk voor de volledige uitvoering van het Picanol Group-project. Zo is het ook zijn taak om in de opeenvolgende werffases telkens de nodige machines te huren. 'Je zou in principe voor elk nieuw project de markt kunnen opgaan en de binnengekomen offertes vergelijken', vervolgt hij. 'Maar wij werken liever met jaarcontracten waarin alle prijzen op voorhand vastliggen. Dat is een groot gemak: ik ga gewoon naar de website van TVH Equipment en selecteer de machines die ik wil huren. En dan weet ik meteen ook dat ik ze op de afgesproken dag op de werf mag verwachten. De huurtijd kan trouwens heel sterk variëren: sommige machines blijven maar twee dagen, andere meer dan een jaar.'



Ewaut Beddeleem op de werf van Picanol in Ieper

Zeer vlotte service en een grote flexibiliteit

Snelle reactietijd

Kan Ewaut ook vertellen waarom Alheembouw voor TVH Equipment heeft gekozen? 'De schappelijke prijzen, de hoge kwaliteit van de machines en de uitstekende service spelen uiteraard een grote rol. Daarnaast is de snelle reactietijd ook wel een doorslaggevende factor. Als een machine defect is, stuurt TVH Equipment doorgaans binnen de dag al een techniker

langs of levert het een vervangtoestel. Het is een enorme meerwaarde dat het bedrijf ons die flexibiliteit kan bieden. Het is ook al meer dan eens gebeurd dat ik om 10 uur een spoedbestelling plaatste en de bewuste machine 's avonds al werd bezorgd. Zo'n vlotte dienstverlening is voor ons echt van goudwaarde.'

In elke fase van de werf maakt Ewaut een nieuwe behoefteanalyse: 'Bij de graafwerken huurden we onder meer over twee minigraafmachines en twee dumpers. Intussen zijn we bezig aan de ruwbouw en hebben we onder meer acht schaarliften en een roterende verreiker op de werf. Met de schaarliften werken we in de hoogte aan de kolommen van het nieuwe gebouw. De verreiker gebruiken we om alle werfmateriaal telkens naar de juiste plaats te vervoeren. Na een grondig vergelijkend onderzoek van de beschikbare toestellen en hun technische specificaties bleek de Manitou MT 625 voor dit project de beste keuze.'

Handige online verhuurtool

Ewaut plaatst zijn bestellingen doorgaans via mail of telefoon: 'Er is nu ook een handige online verhuurtool, MyTVHEquipment, maar die gebruik ik voorlopig alleen als ik een actueel overzicht van de werf wil krijgen. Ik vind er de volledige huurgeschiedenis terug, inclusief de machines die ik op dat moment nog staan heb. Als ik een toestel niet meer nodig heb, kan ik dat heel makkelijk afmelden. Dan weet ik dat het spoedig zal worden opgehaald. En die flexibiliteit werkt ook omgekeerd: heb ik bijvoorbeeld plots toch nog een graafmachine nodig voor een extra fundering, dan kan ik die probleemloos bijbestellen.'

'Ja, onze samenwerking loopt werkelijk op alle vlakken uitstekend', besluit Ewaut Beddeleem. 'Telkens als ik contact opneem met TVH Equipment, is het in een mum van tijd allemaal perfect geregeld. Dit was trouwens de eerste werf waarvoor we bij TVH Equipment ook grondverzetmachines hebben gehuurd. Het is voor ons een groot voordeel dat die sinds kort in het huurassortiment zijn opgenomen. Hoe meer machines we bij dezelfde leverancier kunnen vinden, hoe makkelijker dat voor ons is. En eens je met iemand positieve ervaringen hebt, ben je natuurlijk niet snel geneigd om nog te veranderen.'



Werken bij TVH Equipment, een family business

TVH Equipment is al meer dan 50 jaar lang een echt familiebedrijf. Vooral in ons hoofdkantoor in Waregem mag je dat laatste zelfs heel letterlijk nemen. Heel wat West-Vlaamse en Noord-Franse gezinnen tellen meerdere leden die bij TVH Equipment de kost verdienen. Wij vroegen vier duo's hoe dat voor hen voelt.

Ruddy Lannuzel werkt sinds 2005 voor TVH Equipment en is momenteel expert-(elektro)mecanicus. Zoon Theo kwam er in het najaar van 2021 bij als machine-inspecteur.

Ruddy: 'Ik ben hier beland via een vriend die bij TVH Parts werkte en mijn naam had doorgegeven toen hij hoorde dat het bedrijf nieuwe elektromecanicus zocht. Ik kwam eens langs voor een rondleiding en zag allemaal machines die we op mijn toenmalige werkplek in Frankrijk ook hadden. Alleen was de hele technische omkadering hier stukken beter. En dus heb ik met veel plezier de overstap gemaakt.'

Theo: 'Mijn verhaal Bij TVH Equipment begon met een vakantiejob van 5 weken. Op een dag las ik op een scherm in het atelier dat er een vacature voor machine-inspecteur was. Toen ik mijn pa vroeg wat hij daarvan vond, was hij meteen enthousiast. Anderhalf jaar later ben ik nog altijd heel blij met mijn keuze. Als machine-inspecteur zitten we niet in hetzelfde team, maar toch werken we geregeld samen. Als ik bij mijn inspectie een defect opmerk, moet ik dat bij mijn pa melden. Hij geeft dan één van zijn mensen de opdracht om de nodige herstellingen te doen.'

Ruddy: 'We maken elke dag samen de oversteek vanuit onze woonplaats in Noord-Frankrijk. Ik heb glijdende uren en kan me dus vlot aan zijn rooster aanpassen.'



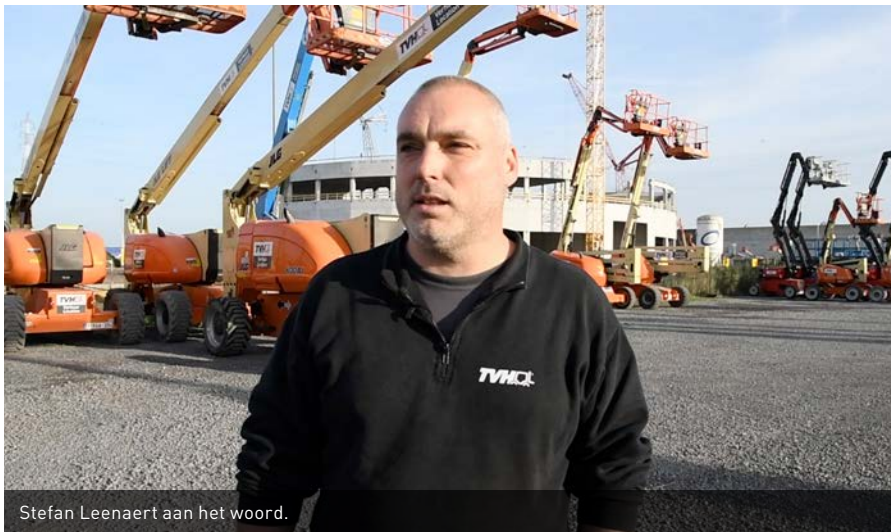
We zijn geen directe collega's, maar als we elkaars pad kruisen, behandel ik hem zoals elke andere collega. Als iets in mijn ogen niet helemaal oké is, zeg ik het hem even goed. Ik ga hem niet sparen omdat hij toevallig mijn zoon is. Nu ik stilaan bij de ancients hoor, voel ik me trouwens zo'n beetje iedereen zijn vader. Of toch bij de Franstaligen. Als ze iets op hun lever hebben, komen ze soms makkelijker bij mij aankloppen dan bij hun Vlaamse leidinggevenden.'

*Ik ben hier
zo'n beetje
iedereen
zijn vader*

Theo: 'Hier zijn we gewoon collega's en gaan we op een professionele manier met elkaar om. 's Middags nemen we vaak samen onze pauze en bespreken we wel eens wat er goed of minder goed is. Het is voor mij super handig dat ik altijd een ervaren mentor in de buurt heb. Maar ik loop zeker niet de hele tijd naar mijn pa. Thuis hebben we uiteraard een heel andere rol, we kunnen dat perfect scheiden. Het is niet zo dat het werk systematisch onze gesprekken overheerst.'

Ruddy: 'Nee, ik heb absoluut geen spijt dat ik Theo heb aangemoedigd om bij TVH Equipment te solliciteren. Hij doet zijn job goed, iedereen is tevreden en dus ben ik dat ook. Ik had er op voorhand ook alle vertrouwen in dat het wel zou lukken. Hij weet gewoon wanneer het nodig is om zijn verantwoordelijkheid te nemen. Of toch als het over het werk gaat.' (lacht)

Functie in the spotlight: machine-inspecteur



Stefan Leenaert aan het woord.

Een machine die van bij een klant terugkeert, vertrekt niet zomaar naar de volgende huurder. Eerst onderwerpt een machine-inspecteur haar aan een grondige technische controle. Zo garanderen we dat de machine perfect veilig is en geen mankementen vertoont. We vroegen machine-inspecteur Stefan Leenaert wat zijn job zoal inhoudt en wat hij er zo fijn aan vindt.

Dag Stefan, hoelang ben je al machine-inspecteur bij TVH Equipment?

Sinds juni 2012. Daarvoor was ik actief in de keukenbranche. Maar ik was van kleins af aan gefascineerd door alles waar een motor in zit en dat wielen heeft. Ik was dan ook heel blij dat ik hier de kans kreeg om met al die machines te werken. Ik heb van mijn kinderroom mijn beroep kunnen maken. Omdat ik mijn job elke dag met heel veel goesting doe, zijn de jaren echt voorbijgevlogen.

Had je een ruime technische bagage toen je hier van start ging?

Niet echt: ik begon zoals iedereen met de kleinere, vrij eenvoudige machines en bouwde zo mijn knowhow stap na stap verder uit. Maar dat ging eigenlijk heel snel: na een paar weken had ik al een breed gamma onder de knie. Het leuke is bovendien dat er elk jaar machines bijkomen. Je blijft dus continu op de hoogte van nieuwe technieken en evolueert zo mee met het bedrijf.

Concreet: hoe inspecteer je bijvoorbeeld een hoogwerker?

Ik begin met een visuele controle: is er zichtbare schade, zijn er misschien lekken? Vervolgens ga ik de machine uitgebreid testen. Dat doe ik eerst via de benedenbediening. Ik ga pas in de mand naar boven als ik heb vastgesteld dat alle functionaliteiten correct werken.



Dan check ik de verschillende veiligheden: rijdt de machine traag als de mand omhoog staat, blokkeren de assen bij een oneffenheid op de vloer? Ik zoek daarbij echt de limieten op van wat de machine aankan.

Als dat allemaal goed verloopt, is bij een normaal gebruik de kans op ongevallen namelijk minimaal. Daarna maak ik de machine proper, voorzie ik haar van de juiste documenten, haal ik eventuele fouten uit de software en neem ik enkele foto's. Zo weet ik exact hoe de machine er bij vertrek uitzag.

TVH Equipment staat voor mij voor innovatie

Tot slot: hoe zou je TVH Equipment in één woord omschrijven?

TVH Equipment staat voor mij voor innovatie. We zijn altijd mee met de nieuwste technologieën en werken met jonge en moderne machines. En hoewel dit een groot bedrijf is, heeft het zijn familiale karakter weten te bewaren. Kortom, dit is een heel fijne werkomgeving, waarin je goed ondersteund wordt en volop kansen krijgt om je verder te ontwikkelen.



Na een paar weken had ik al een breed gamma onder de knie

Zin om net als Stefan aan de slag te gaan als machine-inspecteur bij TVH Equipment?

Surf dan naar www.sleutel functie.be

J. Hermans & Co huurt al zijn machines bij TVH Equipment

J. Hermans & Co is een toonaangevend constructiebedrijf uit Tienen. Deze familiale onderneming is al meer dan 100 jaar actief - momenteel staat de vierde generatie er aan het roer - en is tegenwoordig gespecialiseerd in aluminium glasgevelbouw. Tal van prestigieuze kantoorprojecten, scholen, ziekenhuizen en overheidsgebouwen prijken intussen al op de indrukwekkende referentielijst. En binnenkort komt daar nog de Média Square bij, de nieuwe thuishaven van de RTBF aan de Reyerslaan in Brussel. De zeven bovengrondse verdiepingen, samen 30 meter hoog, zijn goed voor een totale oppervlakte van meer dan 38.000 m².

Werk op grote hoogte

De Média Square is al bijna twee jaar de werkplek van Guy Jacques, werfleider bij J. Hermans & Co. 'Het is mijn job om de 40 onderaannemers te begeleiden die hier voor ons aan de slag zijn', steekt Guy van wal. 'Ik verdeel 's morgens de concrete taken en waak erover dat iedereen daarbij over de juiste machines beschikt. Dat betekent uiteraard dat ik bij elke nieuwe werffase tijdig onze aankoopster moet verwittigen dat ze een nieuwe bestelling moet plaatsen. Je mag gerust stellen dat wij al heel wat jaren al onze machines bij TVH Equipment huren. Wat we precies nodig hebben, verschilt van project tot project. Maar meestal zitten er een behoorlijk aantal telescoophoogwerkers bij. Zij lenen zich uitstekend tot het werk dat wij doen en zijn prima handelbaar in de hoogte.'

*Een partner die
actief met ons
meedenkt en
oplossingen zoekt*

Constructiebedrijf J. Hermans & Co bouwt momenteel de glasgevels van de RTBF Média Square, het nieuwe gebouw van de Franstalige openbare omroep. TVH Equipment levert de vereiste hoogtechnologische machines om die heikele klus tot een goed einde te kunnen brengen.



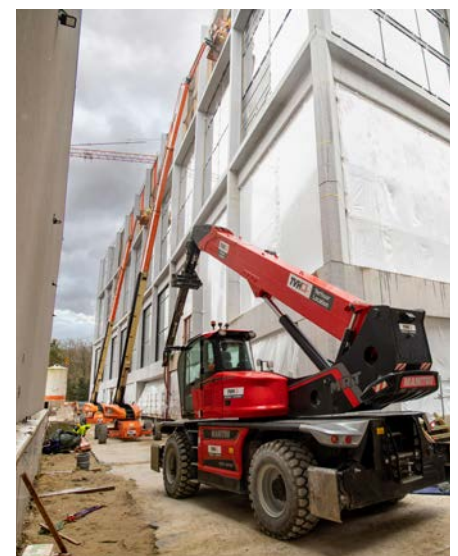
We lopen even samen met Guy de werf op. We tellen liefst vijf 1350SJP telescoophoogwerkers van JLG met een werkhogte tot 43 m en één knikhoogwerker, een 800AJ. Verder ook zes verschillende types schaarliften en 2 telescopische spinhoogwerkers, met name een Leo 30T en een Leo 35T van het gerenommeerde merk Teupen. 'Die laatste twee zetten we in op roofingdaken', wijst Guy. 'Omdat ze zo licht zijn en een onderstel hebben op rubberen rupsen kan dat zonder enig probleem.' We sluiten de korte rondleiding af met een roterende verreiker, een Manitou MRT 3570. Die is met een werkhogte van 35 m de grootste in het huurassortiment van TVH Equipment. 'Wij huren er nog een jib met 2 haken bij', vervolgt Guy. 'Ideaal om de houten stijlen op te tillen die we verticaal in de gevels monteren.'

Werkadvies op maat

Hoe weet Guy eigenlijk welk toestel voor een bepaalde taak de optimale keuze is? 'Na al die jaren ken ik het gamma uiteraard vrij goed, maar in moeilijke gevallen vraag ik Robby De Pauw, Rental Representative bij TVH Equipment, wel eens om op de werf langs te komen. Hij doet dan de nodige opmetingen en geeft aangepast advies. Dat

bewijst dat TVH Equipment zoveel meer dan louter een verhuurbedrijf is. Het engageert zich ook om actief met de klant mee te denken en mee te zoeken naar de optimale oplossing. Dat is absoluut een grote meerwaarde. Rent from a friend, nietwaar?'

Daarnaast vindt Guy Jacques het super dat hij altijd op heel stipte leveringen kan rekenen: 'In deze sector, waar time echt wel money is, is dat van cruciaal belang. En op de onderhoudsdienst van TVH Equipment kan je al evenzeer blind vertrouwen. Bel ik voor een depannage, dan weet ik gewoon dat ik techniekier Jerry of één van zijn collega's een paar uur later al mag verwachten. Zo'n razendsnelle, immer betrouwbare en kwaliteitsvolle service is natuurlijk goud waard.'



*Een stipte
levering is van
cruciaal belang*



Cartoon



Sudoku

							8	
			8					6
	7			5	2			4
		3			5	8		7
	2			3			5	
9		5	6			4		
5			7	6			3	
4					1			
	9							

Wist je dat...

Tom Boonen in zijn jeugdige jaren reed voor het Thermote en Vanhalst wielerteam?



TOMMEKE, TOMMEKE
TOMMEKE,
WAT DOE JE NU?



Wedstrijd



Heb je TVH Equipment (of een toestel) gespot in jouw buurt, stuur een foto naar **marketing@tvhequipment.com** en win een bierpakket van Triple Lefort.





TVH **EQUIPMENT**

RENT FROM A FRIEND



VESTIGINGEN

 **Waregem (HQ)**
Brabantstraat 15

 **Diksmuide**
Kleine Dries 29

 **Antwerpen**
Noorderlaan 608

 **Heusden-Zolder**
Boterbosstraat 25

 **Londerzeel**
Weversstraat 38

 **Nivelles**
Avenue Thomas Edison 69

Volg ons op Social Media

